

# Bulletin de l'A.P.G.

**Siège social:** 19 avenue des Sternes, Giens, 83400 Hyères.

**Tél.** (33) 04.94.58.20.65 **E-mail:** [jsougy.ccgm@worldonline.fr](mailto:jsougy.ccgm@worldonline.fr)

**Permanence:** 10 bis rue de Limans, 83400 Hyères. **Tél/Fax:** 04.94.00.61.96

**E-mail:** [escampobariou@wanadoo.fr](mailto:escampobariou@wanadoo.fr). **Site internet:** [www.apgiens.com](http://www.apgiens.com)

Association "Les Amis de la Presqu'île de Giens" régie par la Loi 1901, J.O. 8 fév. 1995

Agréée "association de protection de l'environnement" par l'arrêté du 22 octobre 2001

ISSN 1286-269X C.C.P. MARSEILLE 11.374.72 X

08 Janvier 2008

29

**L'A.P.G vous présente ses meilleurs vœux pour  
la nouvelle année.**

## SOMMAIRE

Editorial .....	1 à 3
Maquette du Bassin Versant du Gapeau...	3
Compte-rendu des activités 2007.....	3 à 4
Education à l'environnement.....	4
Herbier des plantes sauvages.....	4
Calendrier des activités à venir.....	5
Deux mollusques de la presqu'île.....	6

## EDITORIAL

Le dernier éditorial est l'oeuvre de notre trésorier Yves Rolland qui a su avec humour parler des qualités et défauts de votre président et faire allusion à ses problèmes de santé. Cela m'a valu un sympathique courrier au sujet de ces derniers. Je reprends donc la plume pour vous remercier tous et vous souhaiter de bonnes fêtes et une heureuse année 2008. Je voudrais vous entretenir de **l'avenir de notre association, l'A.P.G.**, et recueillir les franches réactions de nombreux d'entre vous par lettre, mail, téléphone ou conversation directe sur le sujet.

L'APG a été créée en février 1995, par un professeur de géologie qui n'avait à l'époque pas la moindre idée de ce qu'était une association et ne se rendait pas trop compte de jusqu'où cela pouvait l'entraîner. En 1994, se trouvant à Bruxelles pour son travail, il a l'occasion de rendre visite à un haut responsable de l'environnement de l'Europe qui lui dit: «Nous recevons vos rapports», suivi d'un «Mais qui représentez-vous?». La réponse se devait d'être improvisée et rapide: «Je donne ces rapports à des associations qui, sans doute, doivent vous les transmettre». Et c'est ainsi que je fus poussé malgré moi à créer une association.

Le but affiché dès le départ, et qui l'est toujours resté depuis, était de sauver ce qui pouvait encore l'être de la Presqu'île, comme d'autres certes le faisaient déjà, mais en insistant surtout sur l'incroyable abondance du site en richesses naturelles de tous ordres, dans tous les

domaines des sciences naturelles. La commune de Hyères ne semblait pas réaliser à l'époque la chance qu'elle avait de détenir encore une bonne partie de ces trésors. Elle s'intéressait plus à l'immobilier, au tourisme de masse, au développement à court terme, et ne réalisait pas qu'elle coupait la branche sur laquelle elle était confortablement installée.

Nous expliquions à l'époque, sans guère réussir à en convaincre les élus, qu'il était possible de révéler ces richesses au grand public ; que protéger la nature n'était pas en faire un sanctuaire mais une façon d'attirer, à long terme, un public plus diversifié et plus vivant. Le mot «*sustainable*» devenu «durable» en français n'était pas encore à la mode mais l'idée y était. Nous parlions aussi d'un classement UNESCO et surtout d'un muséum des sciences naturelles ou d'une maison de la nature où ces richesses seraient exploitées intelligemment. Ceci en un lieu où se côtoieraient tous les publics, des locaux aux touristes, des écoliers aux chercheurs de l'Europe venant collecter des données aussi bien en mer que sur terre. Les choses ont bien changé ! Maintenant nos diverses actions en ce sens, collections, maquettes, conférences, expositions, excursions, sont reprises, d'ailleurs souvent à titre onéreux, par divers organismes ou particuliers, et c'est tant mieux ainsi puisque d'une certaine façon, c'est reconnaître que nous avons raison et peut-être été utiles.

Oui les choses ont bien changé ! A tel point qu'on peut se demander si nous ne sommes pas de trop maintenant: par exemple les salines des Pesquiers où la municipalité projetait aux Estagnets la réalisation des SCI Port de Giens et Marina de Giens, sont maintenant, grâce au Conservatoire du Littoral, devenues la propriété de l'Etat, et leur gestion est assurée par l'agglomération TPM et les fonctionnaires du Parc de Port Cros. Que d'organismes, à divers titres, se chevauchent dans ce type de gestion depuis la Région PACA jusqu'à la commune, depuis le Conseil général jusqu'à l'Agence de l'eau. Peut-être y a-t-il maintenant un gaspillage d'énergie, de moyens en temps, argent et personnel? Mais on peut surtout regretter que tous ces organismes qui gèrent sans doute fort bien les territoires

maintenant à leur charge, ne regardent pas suffisamment au-delà de leurs limites. Or c'est là que sont les menaces et les excès, là où sévit la pression immobilière et où les grues se dressent nombreuses, profitant des répit entre POS et PLU. C'est là que les associations peuvent encore être utiles en alertant sur les menaces à l'environnement en dehors des zones bien gérées.

Ainsi reste-t-il encore beaucoup à faire. L'idée de **maison de la nature** ou muséum ouvert sur le terrain n'est toujours pas passée dans les projets électoraux des politiques. Voudront-ils les inclure dans les prochaines promesses des programmes électoraux communaux? L'esprit principal de la loi Littoral, à savoir le respect des zones non urbanisées des communes côtières, est loin d'être acquis.

Le cas du projet immobilier de Ste Eulalie en est un parfait exemple à quelques encablures des Vieux Salins dans la dernière coulée verte de la Côte. Y construire un golf de plus, ou plus exactement une première zone immobilière de villas et hôtel de luxe de 44 000 m<sup>2</sup>, projet tout à l'opposé des idées retenues au Grenelle de l'Environnement et face à un changement climatique de plus en plus incontestable, est une aberration que curieusement la plupart de nos élus persistent à soutenir.

Il y a donc encore à faire, beaucoup à faire à Hyères et aux alentours. Un exemple: est-il raisonnable, à côté de la source de la Vierge, de transformer une zone verte, champêtre, qui pourrait faire un magnifique parc à côté du lycée et de la maternelle de Costebelle, en une ZAC avec 200 logements et commerces? Partout les promoteurs sont à l'affût et les grues fleurissent avant la sortie du ScoT et des PLU, car comme nous dans les années 50, toute l'Europe veut s'installer sur la Côte. A l'époque personne ne nous expliquait les excès que cela allait entraîner. Le notaire me disait pour un terrain au bord de mer: «Vous êtes fou d'acheter ça. Ca ne vaut rien, j'ai mieux ailleurs, seulement un peu plus cher»... Et maintenant c'est comme à l'île de Ré, bonjour l'ISF !

Bref il y a encore beaucoup à faire pour éviter le massacre du type Alpes maritimes! Mais votre président a dépassé 4 fois 20 ans. Il est temps pour lui de passer la main, car à cet âge où certains ont déjà 30 ans de retraite, certes une certaine expérience est là et peut encore servir, mais rapidité et réflexes s'estompent inexorablement. Le renouvellement est nécessaire, même si le faire dans la précipitation pourrait apparaître comme une trahison.

En effet parmi plusieurs scénarios possibles, j'en vois 4 principaux. D'abord (1) avec comme règle continuer dans le même esprit, c'est-à-dire avec une certaine rigueur scientifique. Il faut pour cela trouver un volontaire à culture scientifique et j'attends qu'il se déclare. Un autre (2) est de choisir un président qui souhaite orienter l'association vers des activités différentes, si une majorité des membres actuels le souhaitent. Un (3) serait de fusionner avec une autre association aux objectifs voisins. Enfin (4) ce serait de considérer que l'APG après ces 13 ans dont elle n'a certes pas à rougir, peut clore, suivant ses statuts, son activité et transmettre ses biens à d'autres associations.

Vos réactions à ces différentes possibilités ou à d'autres venant de vous me seront très précieuses, pour préparer l'A.G, au Forum du Casino de Hyères le 2 avril 2005 à 17 heures. Venez nombreux à cette réunion qui apparaît donc de première importance.

Pour dire un mot des activités de l'année 2007 qui s'achève, sur le plan administratif les choses ont été plutôt difficiles car les moyens, en subventions comme en postes aidés se sont considérablement réduits, cas d'ailleurs valable pour la plupart des associations. Nous avons surtout tenu grâce à vos cotisations et pour quelques-uns à vos dons (n'oubliez pas que 66% sont récupérables en crédit d'impôt). Une grande partie de l'activité a été réalisée dans les écoles primaires grâce à nos deux hirondelles sur les programmes de «*La Forêt m'a dit*» et «*La Rivière m'a dit*». La géologie a été à l'honneur cette année, notamment par la réalisation d'un colloque de 35 géologues professionnels. Cette discipline, par rapport à la biologie et la botanique, reste assez indifférente au grand public. Contrairement à ces deux disciplines, elle intimide et les auditeurs de la Télé, certes bien au courant des plaques tectoniques, des volcans et des séismes, ne réalisent pas tout ce que l'on peut tirer localement des paysages et des affleurements pour comprendre la structure de la Provence et son histoire au cours du temps depuis un demi milliard d'années! Une conférence «*La Géologie de la Provence pour les Nuls*» est en cours d'expérimentation. Aller de Hyères à Marseille par l'autoroute en comprenant ce que l'on voit tout le long du trajet, n'est-ce pas lire un livre d'histoire? Mais un livre qui relate une période d'un demi milliard d'années et non pas de quelques centaines d'années seulement.

On peut aussi **voir les choses tout à fait autrement** et penser que tout ce qui a été dit ci-dessus arrive trop tard et n'a plus aucune importance. Les avertissements type Grenelle n'ont pas été pris suffisamment au sérieux et à temps par les politiques pour devenir la première priorité des priorités. A ce sujet, je vous engage tous vivement à lire «*L'humanité disparaîtra; bon débarras!*» de Yves Paccalet (août 2007) qui loin d'être un simple pamphlétaire, est avant tout un naturaliste, ancien de l'équipe Cousteau, et un philosophe.

Avec verve et humour noir, il nous montre que l'HOMME n'est en fait qu'un assemblage de molécules compliquées qui reviennent à l'état simple après rarement plus de 100 ans. Ces molécules sont à la surface d'une petite planète qui n'est qu'un point minuscule dans l'univers des galaxies. Cette espèce est très prétentieuse. Elle est fière d'avoir déjà réussi à bouleverser la surface de la planète et à détruire ses milieux variés qui permettaient l'évolution selon Darwin. Ceux qui mettent l'HUMAIN en priorité sont des prétentieux. L'homme n'est, parmi d'autres espèces, qu'un maillon plus destructeur. Ses élus n'ont pas compris qu'au lieu de parler de croissance, de consommation, de compétition, de conflits divers, de guerres, il y avait urgence et qu'il est maintenant probablement trop tard pour sauver une espèce qui a mis la pagaille sur la planète suivant un processus en voie de

forte accélération. Alors qu'il aurait fallu que tous les hommes s'unissent pacifiquement pour changer de cap, l'Homme va disparaître suivant la loi de l'évolution, mais en précipitant par sa faute sa propre disparition après avoir fait celle de nombreuses autres espèces. Selon Y.P. il est trop tard maintenant pour réparer les dégâts.

Les problèmes concernant l'APG ne sont donc pas importants, RELATIVEMENT à ceux d'une planète où l'homme risque de disparaître d'ici seulement quelques générations de par sa propre responsabilité. Mais j'attends tout de même vos réactions à nos petits problèmes d'association ....

Prof. Jean Sougy

## Nouvelle maquette du Bassin Versant du Gapeau

Dans le bulletin précédent, le dernier contreplaqué de la maquette du Bassin Versant du Gapeau correspondant à l'altitude +200 m avait été posé. Au jour d'aujourd'hui, le "gros oeuvre" est pratiquement terminé. Seule la peinture, étape ultime de la fabrication reste à faire. Cette nouvelle maquette sera présentée lors d'une conférence au Forum du Casino et exposée au local de la permanence, rue de Limans, à Hyères.

## COMPTE RENDU DES ACTIVITES 2007

### CONFERENCES

**24 Janvier:** "*Trekking au Népal, approche géologique*" par René Reneau, ingénieur pétrolier.

**7 février:** "*Plantes remarquables des zones humides du Var*" par Annie Aboucaya du Parc National de Port-Cros. La conférencière a particulièrement insisté sur la fragilité des mares intermittentes piétinées en période sèche.

**28 mars:** Assemblée générale de l'APG

**25 mai:** Conférence «*Les bauxites provençales, géologie et exploitation, splendeur et extinction*» par le Dr Pierre Laville. Il faut réaliser que si ces mines sont maintenant toutes fermées, après la guerre, la France a été premier producteur mondial de minerai d'aluminium.

La bauxite s'est formée sur une surface karstique pendant un épisode continental à la limite Crétacé inférieur – Crétacé supérieur.

**13 juin:** Conférence «*Belles du maquis*» par Pierre et Délia Vignes. La présentation à la fois scientifique et esthétique des plantes atteint la perfection et prépare l'arrivée d'un très beau livre publié chez Larousse à la fin de l'année.

**10 octobre:** Conférence "*Les eaux souterraines du bassin versant du Gapeau*" par René Reneau. Le réseau souterrain karstique, notamment dans les calcaires jurassiques, est particulièrement développé et bien connu. Ses directions sont très différentes du réseau de surface.

**11 et 12 octobre:** Fête de la science 2007: "*La géologie du Var ramenée à ses très grandes lignes*" par Jean Sougy, géologue. Cette opération offerte aux enseignants des collèges et lycées n'a pas eu le succès escompté. Elle se proposait de leur montrer les possibilités de la région pour illustrer concrètement leur enseignement de la géologie

**13 novembre:** "*Le projet de classement de la Presqu'île de Giens*" par Jean-Louis Banès suivie de l'exposé "*Hyères, ville de tous les patrimoines*" par Serge Fouilland". Les projets de classements et notamment au patrimoine mondial de l'UNESCO dans les premiers temps de l'APG sont repris dans le cadre actuel.

**16 novembre:** Conférence "*Les posidonies et les pollutions marines par les détergents*" par Mme Andrée Sougy. La Présidente des Jardiniers de la Mer souligne l'importance de la pollution en mer par les détergents et notamment les lessives, et leur impact sur les prairies de Posidonies.

**7 décembre:** Conférence "*Les Plantes du bassin versant du Gapeau*" par Pierre et Délia Vignes". Encore une très belle illustration de la flore, cette fois de la ripisylve du Gapeau, et qui a préparé à l'excursion du 8 décembre de Nicole Marchal.

**17 décembre:** Conférence "*Les plantes remarquables de la commune de Hyères*" par Annie Aboucaya. La conférencière, qui gère la protection des plantes légalement protégées de la région, a montré toute la richesse de la flore locale et notamment des espèces les plus rares.

### STANDS

Des expositions ont permis la présentation des maquettes TPM (terminée) et Bassin versant du Gapeau (en cours) ainsi que des principales activités de l'APG

**3 à 5 avril:** *Salon de la Promotion de l'Environnement, du Développement et du Tourisme durables* à l'Université de Toulon et du Var à la Garde.

L'Université, par cette exposition, a montré son souci de s'ouvrir sur le grand public de la région. Beaucoup d'étudiants ont ainsi découvert l'activité du milieu associatif.

**22 et 23 septembre:** "*Rencontres Associatives Hyéroises*" à l'Espace 3000 à Hyères.

Cette exposition permet la prise de contact entre les diverses associations de la ville et le public hyérois.

## EXCURSIONS

**2 au 5 mai:** Colloque de Géologie au VVF de Giens. Ce colloque a réuni 35 géologues professionnels sur le problème de l'importance des mouvements alpins dans la région de Toulon - Hyères.

Trois excursions, suivies de débats, l'une à l'Ouest de Hyères jusqu'au Cap Bénat, une à Hyères et la dernière à l'Est jusqu'à Gonfaron, ont confirmé l'importance de la reprise de l'Hercynien et de sa couverture par l'Alpin et l'existence d'une nappe de socle. A l'Est, faute d'affleurements continus, l'importance des chevauchements est plus difficile à apprécier et des travaux sont encore nécessaires.

Cette formule de colloque convivial a été très appréciée et l'expérience doit être renouvelée en 2008 dans la région de Fortcalquier en relation avec l'AGSE (Association des Géologues du SE).

**26 mai:** Excursion géologique «*Les bauxites provençales dans leur cadre géologique et structural, du Revest à Combecave*» par le Dr Pierre Laville. Ce géologue du BRGM a fait sa thèse sur les bauxites de Provence et en est donc le meilleur connaisseur. Il a su parfaitement nous situer stratigraphiquement ces gisements d'altération continentale protégés sous une couverture de Crétacé supérieur (cénomanienne) au retour de la mer. Gisements eux-mêmes installés sur le Crétacé inférieur plus ou moins profondément érodé et karstifié lors d'un épisode de soulèvement continental. Un gisement sud a été visité au Revest, d'autres au Nord dans la région de Carcès et du Val.

**09 juin:** Excursion géologique «*Le Permien du Bassin du Luc*» par Jean Marchal. La région présentée a permis d'observer les caractères continentaux des faciès permien, pélites et grès roses, et des épandages conglomératiques récents venus des Maures. Des pointements de rhyolites permien qui annoncent la proximité de l'Esterel ont aussi été visités.

**27 octobre:** Excursion géologique "*Analyse des paysages vus du Faron*" par René Reneau et Jean Sougy. Du sommet de la montagne chère aux toulonnais, on peut observer l'essentiel des reliefs de la région, maritimes comme le Cap Sicié, hercynien métamorphique charrié, ou intérieurs, sédimentaires jurassiques et crétacés, comme le Coudon et le Mont Caume. Un descriptif de ces panoramas devrait par la suite intéresser T.P.M. pour son projet de protection et mise en valeur du Faron.

**8 décembre:** Excursion "*Plantes du bassin versant du Gapeau*" par Mme Nicole Marchal. Une partie s'est déroulée à l'entrée sud de Belgentier dans une ripisylve plantée, puis en amont, à Montrieux-le-Vieux dans une ripisylve très naturelle. En cette saison fraîche, les arbres étant à feuilles caduques comme dans le Nord, ne pouvaient être reconnus que par leur écorce et leur port!

### EDUCATION A L'ENVIRONNEMENT EN MILIEU SCOLAIRE

Pour cette année scolaire 2007-2008, l'association renouvelle ses programmes en milieu scolaire: "La rivière m'a dit" et la "Forêt m'a dit".

En 2006-2007, 10 écoles primaires avaient participé au premier programme. L'association était alors intervenue dans 21 classes. La forêt quant à elle avait attiré 2 écoles (3 classes de l'Ecole Michelet et 7 de l'Ecole Excelsior).

Cette année, l'association prévoit de réaliser 49 classes en rivière et 10 classes en forêt. Autant dire un nombre considérable au moment où l'A.P.G se retrouve avec une seule hirondelle (NDLR: L'autre, Linda Martinez est maman d'une jolie petite Margot).

Rappelons que cette sensibilisation est nécessaire, surtout à l'heure du Grenelle de l'environnement qui tente d'avertir les adultes des précautions à prendre envers notre planète. Autant commencer dès le plus jeune âge...

Pour "La rivière m'a dit", les enfants sont très réceptifs, surtout quand ils découvrent les nombreuses "petites bêtes" que l'on trouve dans notre Gapeau. Bien sûr, la sécheresse a fait bien des dégâts sur ces organismes, mais les enfants le comprennent très bien et se contentent d'apprécier ceux qu'ils pêchent et de regarder les absents en photo.

Les sorties de la forêt sont programmées plutôt au mois de Mai afin de pouvoir observer de belles fleurs, à moins que le changement climatique ne nous réserve des surprises....*A suivre*.....

### Comment réaliser votre herbier sans vous salir les mains...

Pierre Vignes a réalisé pour l'APG de magnifiques clichés de plantes. Il nous a fait partager son amour de la botanique par des conférences techniques en soulignant toujours le détail insolite voire gastronomique, avec ce talent didactique peaufiné durant ses années d'enseignement. Il nous offre aujourd'hui en collaboration avec son épouse, Délia, **L'herbier des plantes sauvages**, soit 275 espèces couvrant l'essentiel des régions et climats français.

Le succès de cet ouvrage est tel que la première édition est épuisée deux mois après sa sortie. Pensez à réserver auprès de votre libraire, la réimpression est en cours.

**Pierre et Délia VIGNES : L'herbier des plantes sauvages, 576 pages, Ed. Larousse.**

## CALENDRIER DES ACTIVITES A VENIR



### CONFERENCES



#### "La Géologie des paysages de l'Agglomération de Toulon Provence Méditerranée."

présentée par le Pr. Jean Sougy

Le lundi **21 janvier** 2008 de 18h00 à 20h00  
Salle Porquerolles au Forum du Casino à Hyères

#### "L'histoire des Salins d'Hyères."

présentée par Mr Marc Simo,  
chargé de mission Patrimoine et Médiation de  
l'équipe de gestion des Salins d'Hyères de T.P.M.

Le mercredi **27 février** 2008 de 18h00 à 20h00  
Salle Porquerolles au Forum du Casino à Hyères

#### "Les richesses biologiques du Département du Var."

présentée par Mr Philippe Orsini,  
Conservateur au Muséum d'Histoire Naturelles de  
Toulon et du Var

Le mercredi **30 janvier** 2008 de 18h00 à 20h00  
Salle Porquerolles au Forum du Casino à Hyères

#### "Les changements climatiques: Apports des Naturalistes."

présentée par le Dr. Valérie Andrieu-Ponel,  
CNRS-IMEP  
(Institut Méditerranéen d'Ecologie et de  
Paléoécologie)

Le mercredi **5 mars** 2008 de 18h00 à 20h00  
Salle Porquerolles au Forum du Casino à Hyères

#### "Le Grenelle de l'environnement, bilan et perspectives."

présentée par Mr Benjamin Kabouche,  
Directeur de la LPO PACA

Le jeudi **14 février** 2008 de 18h00 à 20h00  
Salle Porquerolles au Forum du Casino à Hyères

#### "ASSEMBLEE GENERALE de l'A.P.G."

présentée par le Pr. Jean Sougy, Président de l'A.P.G.

Le mercredi **2 avril** 2008 de 17h00 à 20h00  
Salle Porquerolles au Forum du Casino à Hyères

*En cas d'absence, envoyez vos pouvoirs, merci!*



### EXCURSIONS



#### "Parcours de découverte des Vieux Salins."

menée par Mme Frédérique Gimond-Lantéri,  
Responsable de site et Mr Marc Simo,  
chargé de mission Patrimoine à T.P.M.

Le samedi **1<sup>er</sup> mars** 2008 de 10h00 à 12h00  
Rendez-vous au portail de la levée de St Nicolas aux  
Vieux Salins.

#### "Parcours de découverte des Salins des Pesquiers."

menée par Mme Frédérique Gimond-Lantéri,  
Responsable de site et Mr Marc Simo,  
chargé de mission Patrimoine à T.P.M.

En **avril** 2008  
Date à préciser ultérieurement  
Rendez-vous au portail de l'entrée des Salins des  
Pesquiers à la Capte.

#### "La série du Crétacé de la région de Cassis avec visite des Calanques par la mer"

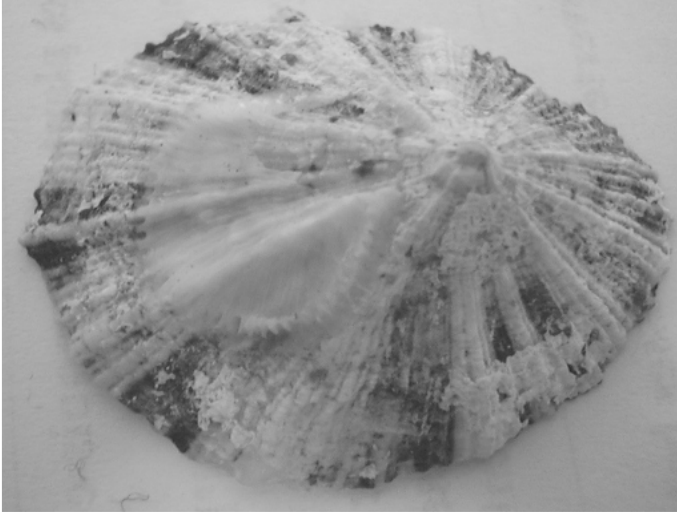
Excursion géologique menée par  
Mme Nicole Petit-Maire, André Cerdan et Jean Sougy.

Le samedi **29 mars** 2008 de 8h30 à 17h30, restaurant à Cassis le midi.  
Rendez-vous à Hyères, place Versin à 8h30, et à Cassis à 9h30. Inscription au 04 94 00 61 96  
Sera reportée en cas de mauvais temps

**EXPOSITION DE COQUILLAGES**  
**DE LA PRESQU'ÎLE DE GIENS**  
**AU LOCAL DE L'A.P.G.**

Pour compléter la série, nous joignons cette fois-ci les fiches descriptives de **deux mollusques**, l'un très commun, l'autre moins, mais tout deux observables sur notre Presqu'île.

**La Patelle bleue ou Arapède**  
*Patella caerulea* LINNE 1758



**Classification:** La Patelle est un mollusque Gastéropode de la famille des Patellidae. Par rapport aux Gastéropodes classiques, le genre est revenu à une symétrie binaire: sous l'avant un peu plus étroit que l'arrière se trouve la tête et les cornes.

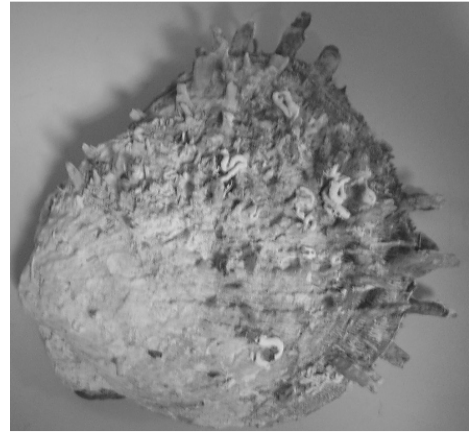
**Description:** La coquille mince et aplatie peut atteindre 45 mm. Elle prend la forme d'un «chapeau chinois» appliqué contre les rochers. Ses bords s'imbriquent parfaitement dans les aspérités de la roche. Ainsi, à marée basse, la patelle conserve de l'eau et ne se dessèche pas. Jaunâtre et terne à l'extérieur, elle est brillante et irisée de bleu à l'intérieur.

**Alimentation:** Herbivore, elle se déplace la nuit en rampant sur son pied pour se nourrir d'algues à la surface des rochers. Elle les râpe grâce à sa radula circulaire (sorte de ruban muni de petites dents). Elle revient à la même place dont la bordure de son test a parfaitement pris la forme.

**Habitat:** Cette Patelle est strictement méditerranéenne. Une autre espèce, protégée, *Patella ferruginea* GMELIN 1791, beaucoup plus grande (70 mm), est bien connue en Corse mais rare dans les îles d'Hyères.

**Pêche et utilisation culinaire:** La patelle est très facile à pêcher, puisqu'elle est visible à marée basse sur les rochers. Il faut cependant se munir d'un bon couteau. Heureusement elle est très peu récoltée, car sa chair est assez coriace.

**Le Spondyle pied d'âne,**  
*Spondylus gaederopus* LINNE 1758



**Classification:** Le Spondyle est un mollusque Bivalve de la famille des Spondylidae. Il est encore appelé le jardon, l'huître à charnière ou le spondyle européen.

**Description:** La coquille calcaire est solide avec un contour généralement arrondi et plus haut que large. La valve supérieure (valve gauche) mobile est très caractéristique avec sa coloration rougeâtre, ses côtes rayonnantes et ses épines quelque peu désordonnées (moins développées sur les sujets âgés). La valve inférieure (valve droite) blanchâtre et plus développée est solidement fixée au rocher. La taille peut atteindre, voire dépasser les 12 cm. La puissante charnière des Spondyles est composée de rotules particulières qui assurent une excellente articulation. La coquille très solide est souvent recouverte d'une éponge rouge encroûtante Crambe crambe.

**Alimentation:** Le Spondyle est un consommateur microphage qui se nourrit de particules en suspension dans l'eau, notamment de micro-algues planctoniques unicellulaires qui sont entraînées par le courant d'eau traversant la cavité palléale. Cette eau est filtrée et un tri des particules par les filaments branchiaux est effectué avant l'ingestion. De plus le Spondyle utilise, comme les autres lamellibranches, des substances organiques dissoutes dans l'eau.

**Habitat:** Les Spondyles vivent sur le pourtour méditerranéen, solidement ancrés aux rochers ou sur les fonds durs, dans des zones à courant faible mais toujours présent. Ils affectionnent les eaux peu profondes (1 à 40 m). Ils ont été décimés dans les années 80 par une épidémie. L'espèce est actuellement menacée car sa coquille est recherchée des collectionneurs et que sa chair est consommée dans certains pays dont l'Italie.

N.B. Les membres de l'association qui disposeraient de doubles de coquillages en provenance de la Presqu'île ou de collections dont ils voudraient se séparer peuvent les proposer à l'APG pour compléter sa collection dont le but est d'enrichir un futur musée.